

# Lempäälä Toutonen Niemelän ranta-asemakaava-alueen arkeologinen inventointi 2019



Hannu Poutiainen  
Timo Sepänmaa



Tilaja: Insinööritoimisto Poutanen Oy

## Sisältö

<b>Perustiedot</b> .....	<b>2</b>
<b>Yleiskartat</b> .....	<b>3</b>
<b>Inventointi</b> .....	<b>4</b>
Tulos .....	5
Lähteet .....	6
<b>Vanhoja karttoja</b> .....	<b>7</b>
<b>Kuvia</b> .....	<b>11</b>
<b>Kohteet</b> .....	<b>12</b>
1 NIEMELÄ.....	12
2 NIEMELÄ 2.....	13

*Kansikuva:* Loivapiirteistä ja savipohjaista heinäpeltoa kaavaluonnoksen RA 1 ja 3 -alueilla sekä niiden välissä. Taustalla näkyy Toutonen.

## Perustiedot

*Alue:* Lempäälä, Toutonen, Niemelän ranta-asemakaava-alue.

*Tarkoitus:* Selvittää sijaitseeko kaava-alueella kiinteitä muinaisjäännöksiä tai muita suojeltavia kulttuurihistoriallisia jäännöksiä.

*Työaika:* Maastotyö 28.5.2019

*Tilaja:* Insinööritoimisto Poutanen Oy

*Tekijät:* Mikrolitti Oy, Maastotyö: Hannu Poutiainen ja Timo Sepänmaa. Raportin koostaminen: Juuso Koskinen

### *Aikaisemmat*

*tutkimukset:* Maajoki 1939. Luettelo Vesilahden pitäjän kiinteistä muinaisjäännöksistä; Sipilä & Vuorinen 1995. Lempäälä – arkeologinen inventointi; Kirsi Luoto 2013. Lempäälä Säijä – arkeologinen inventointi.

*Tulokset* Alueelta ei ennestään tunnettu kiinteitä muinaisjäännöksiä. Tiedossa oli silti yksi rautakautinen hajalöytöpaikka (kohde 1) ja yksi kesämökin alla sijaitseva kiveys, eli mahdollinen röykkiö (kohde 2). Kohteita ei ollut Museoviraston muinaisjäännösrekisterissä, mutta ne on kuvattu Kirsi Luodon v. 2013 inventointiraportista. Edellä mainittuja kohteita tutkittiin, mutta niitä ei voitu todeta lajiltaan kiinteiksi muinaisjäännöksiksi. Kohteen 1 lajiksi ehdotetaan *löytöpaikkaa* ja kohteen 2 *mahdollinen muinaisjäännös*. Muita muinaisjäännöskohteita ei inventoinnissa löytynyt.

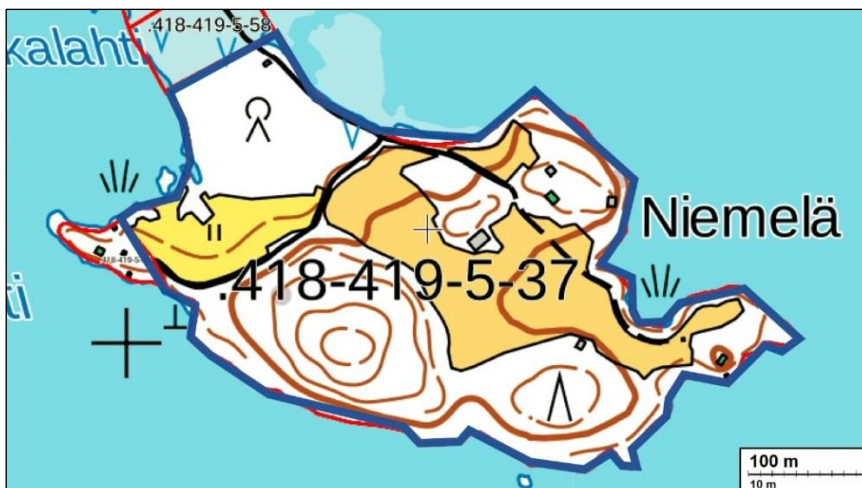
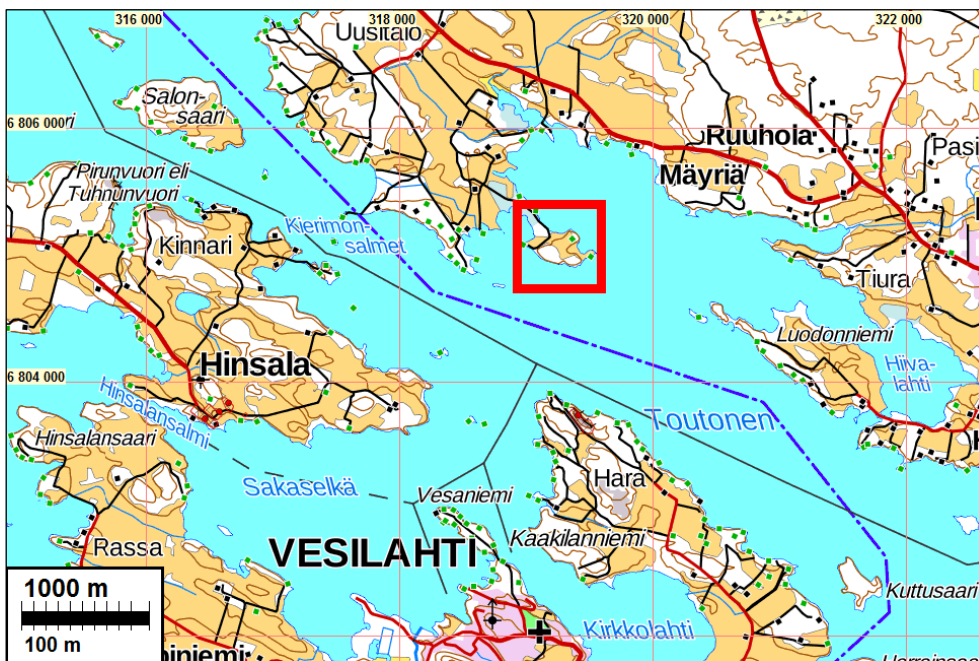
*Selityksiä:* Koordinaatit ja kartat ovat ETRS-TM35FIN koordinaatistossa. Kartat ovat Maanmittauslaitoksen maastotietokannasta toukokuussa 2019, ellei toisin mainittu. Muinaisjäännösrekisteri on tarkastettu 5/2019. Valokuvia ei ole talletettu mihinkään viralliseen arkistoon, eikä niillä ole mitään kokoelmatunnusta. Valokuvat ovat digitaalisia, ja ne ovat tallessa Mikrolitti Oy:n serverillä. Kuvaajat: H. Poutiainen & T. Sepänmaa.

## Yleiskartat



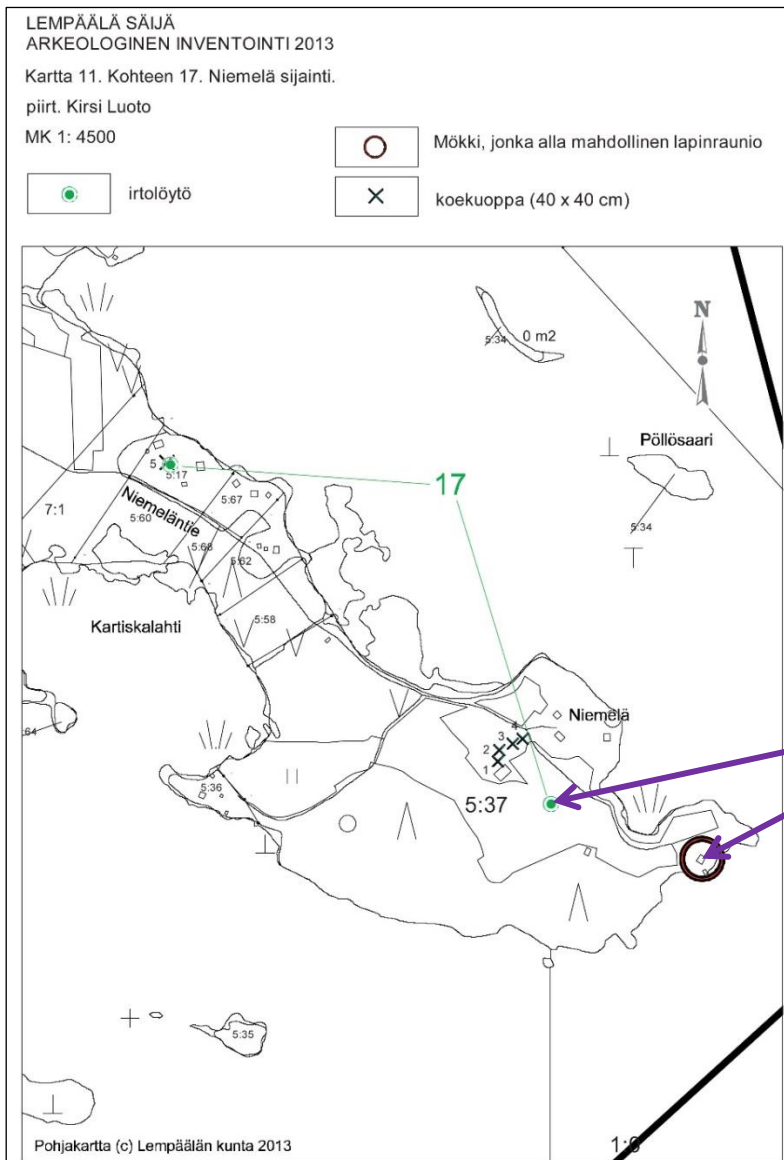
Tutkimusalue sijaitsee sinisen ympyrän sisällä.

Alla olevalla kartalla punaisen nelion sisällä.



Tutkimusalueen rajaus sinisellä. Myös alueen länsirannan länteen pistävä niemi, eli kiinteistö .418-419-5-36, kuului tutkimusalueeseen.





Aiemmassa inventoinnissa tehdyt havainnot (Luoto 2013). Nuolilla on osoitettu merkitty tämän raportin kohteet 1 löytöpaikka ja 2 mahdollinen lapinraunio mökin alla.

Löytöpaikka  
Mahd. lapinraunio

Kartta Luoto 2013

### Inventointi

Insinööritoimisto Poutanen Oy suunnittelee ranta-asemakaavaa Lempäälän Niemelään. Suunnitelualueen laajuus on n. 10,6 ha. Pirkanmaan maakuntamuseo esitti Poutanen Oy:lle 17.5.2019 lähettämässään sähköpostissa (DIAR: 311/ 2019), että alueella tulee tehdä arkeologinen tarkkuusinventointi. Poutanen Oy tilasi työn Mikroliitti Oy:ltä. Maastotyön tekivät Hannu Poutiainen ja Timo Sepänmaa 28.5.2019, työn kannalta hyvissä olosuhteissa.

Tutkimusalue sijaitsee n. 8 km Lempäälän kirkosta länsiluoteeseen, Pyhäjärven kaakkoisosassa, itäkaakkoon pistävän niemen kärkeä. Alue on matalimmilta kohdiltaan suota. Keskiosa on peltoa, jonka maaperä on pääasiassa hietaa ja hiesua. Alueen korkeimmat kohdat etelässä ja koillisosassa ovat kivikkoista, paikoin louhikkoista moreenia ja kalliokumpareita. Alueen matalimmat korkeudet Pyhäjärven pinnan tasossa ovat noin 77 m mpy – korkeimmat noin 93 m mpy. Kohdat ovat siis paljastuneet mesoliittisella kivikaudella, ja rantataso on pysytellyt likimain samana kivikauden lopulta nykypäivään. Alueen kaikki korkeustasot ovat periaatteessa mahdollisia esihistoriallisten, rantasidonnaisten muinaisjäännösten sijainnille.

Alueen muinaisjäännöstiedot selvitettiin Museoviraston aineistosta sekä Kirsi Luodon v. 2013 inventointikertomuksesta. Museoviraston tietokannasta ei tietoja alueen muinaisjäännöksistä

löytynyt, mutta Kirsi Luodon raportissa oli tieto alueelta löytyneestä rautakautisesta esineestä (tässä kohde 1) ja nykyisin rakennuksen alla sijaitsevasta mahdollisesta lapinrauniosta (tässä kohde 2).

Historiallisen ajan maankäyttöön sekä rakennuksiin liittyviä tietoja selvitettiin vanhojen karttojen perusteella. 1900-lukua edeltävillä kartoilla alueelle ei ole merkitty asutusta tai rakennuksia. Alue on aiemmin kuulunut Vesilahden Kaakilan kylään. V. 1795 isojakokartalla alue on tyhjä ja samoin v. 1796 - 1804 kuninkaankartalla. Vuoden 1909 senaatinkartalla alueelle on merkitty Niemelän torppa. Samalle kohdalle on torppa ja talo merkitty myöhemmilläkin kartoilla. 1840-luvun pitäjänkartoilla aluetta ei erotu. Torppa on siis perustettu jossain vaiheessa 1800-luvulla, viimeistään 1900 luvun alkuvuosina. Torpan vanhalla paikalla on edelleenkin vanha asuinrakennus.

Maastotyöt tehtiin 28.5.2019 inventoinnin kannalta hyvissä olosuhteissa. Alue tutkittiin jalkaisin, silmämääräisesti havainnoiden ja runsaasti koekuoppia sekä käsikairanpistoja tehden. Rautakautisen löytöpaikan ympäristöä ja satunnaisesti myös muuta aluetta tutkittiin lisäksi metallinilmäsimellä. Paikalta nyt löydetyt esineet olivat moderneja. Niemen itäkärjessä mökin alla esiintyvää mahdollista rökkiötä ei pystytty tutkimaan kunnolla, sillä se oli miltei kokonaan rakennuksen peitossa. Havaintojen perusteella vaikutti siltä, ettei kiviä olisi tuotu paikalle mökkiä rakennettaessa, eikä toisaalta kiveyksen luonnollisuuttakaan pystytty varmistamaan sen huonon näkyvyyden vuoksi. Paikan topografia, kiveyksen näkyvien osien perusteella sen arvioitu koko sekä alueen laajemman ympäristön muinaisjäännöskanta antavat yhdessä kuitenkin käsityksen, että kyseessä voisi mahdollisesti olla myös esihistoriallinen hautaröykkiö, jonka päälle mökki olisi tehty. Näiden seikkojen perusteella ehdotamme, että kohdetta on pidettävä toistaiseksi mahdollisena muinaisjäännöksenä, vaikka se onkin nyt tarkastettu maastossa.

## Tulos

Inventoinnissa ei löydetty ennestään tuntemattomia kohteita. Alueelta tunnettiin aiemmin rautakautinen irtolöytö (kohde 1), sekä yksi mahdollinen lapinraunio (kohde 2) (Sipilä & Vuorinen 1995; Luoto 2013). Kyseiset kohteet eivät tällä hetkellä ole kuitenkaan muinaisjäännösrekisterissä, eikä niille ole määritetty muinaisjäännöslajia. Kohteesta 1, N: 6805082 E: 319335, ei tässä inventoinnissa saatu kiinteään muinaisjäännökseen viittaavaa lisätietoa, joten sen muinaisjäännöslajiksi ehdotetaan *löytöpaikkaa*. Kohdetta 2, N: 6804962 E: 319535, ei pystytty maastokäynnillä kunnolla tutkimaan, koska kiveys oli rakennuksen peitossa, joten kohdetta voidaan pitää lajiltaan *mahdollisena muinaisjäännöksenä*.

Alueella ei siis näkemyksemme mukaan ole kiinteitä muinaisjäännöksiä eikä muita arkeologisia suojelukohteita. Vain mahdollinen muinaisjäännös (mökin alla oleva kivikko) ja rautakautisen esineen löytöpaikka. Niitä **ei** kaavassa merkitä suojelukohteiksi (ei s eikä sm).

30.6.2019

Hannu Poutiainen  
Timo Sepänmaa

## **Lähteet**

Alanen, Timo ja Kepsu, Saulo. 1989. Kuninkaan kartasto Suomesta 1776-1805. SKS.

Maajoki, V. 1939. Luettelo Vesilahden pitäjän kiinteistä muinaisjäänöksistä.

Museovirasto 2016. Suomen arkeologisten kenttätöiden laatuohjeet. <  
<https://www.museovirasto.fi/uploads/Meista/Julkaisut/laatuohje-2016.pdf> >

Luoto, K. 2013: Lempäälä Säijä. Arkeologinen inventointi 2013. Kulttuuriympäristöpalvelut Heiskanen & Luoto.

Sipilä, M. & Vuorinen, J-M 1995: Lempäälä. Arkeologinen inventointi toukokuussa 1994. Tampereen museot 1995. (Maastotyöt 1994.)

## **Karttalähteet**

Runeberg, L.A. 1775: Charta öfver Hinsala Niemenpä, Kakila, Junnila, Perätoiska och Itilä Byans och hemans samfälta Säijänma, belägen i Wesilax Socken, öfre Satakunda härad samt Åbo och Björneborgs länen

Eklund, A.W. 1833. Karta öfwer Tavastehus Höfdingedöme. Maanmittauslaitos.

Ingberg, I.J. 1893. Kartta Hämeen läänistä. Maanmittauslaitos.

Lindeström, A.W. 1861. Hämeen läänin kartta. Maanmittauslaitos.

Pitäjänkartta Lempäälä. Maanmittauslaitos.

Pitäjänkartta Vesilahti. Maanmittauslaitos.

Peruskartta 2123 04. 1954, 1964, 1975, 1980, 1991. Maanmittauslaitos.

Peruskartta 2123 07. 1954, 1963, 1975, 1980, 1991. Maanmittauslaitos.

Senaatinkartasto XVII ja XVIII, lehdet 22 ja 25. 1909. Maanmittauslaitos.

### Vanhoja karttoja

1600-luvun pitäjänkartta tarkastettiin Luodon 2013 inventointiraportista. Tutkimusalueella ei ollut asutusta kyseisessä kartassa.



Tutkimusalueen niemi on sinisen ympyrän sisällä. Vuoden 1775 isojakokartassa sinne on merkitty omistuksia, mutta ei rakennuksia.



Vasemmalla: 1796 Kuninkaan kartta. Alue on tyhjillään.



Oikealla: Vuoden 1833 maakuntakartta. Niemeä ei ole piirretty karttaan. Sen alue jää rajaviivan alle.



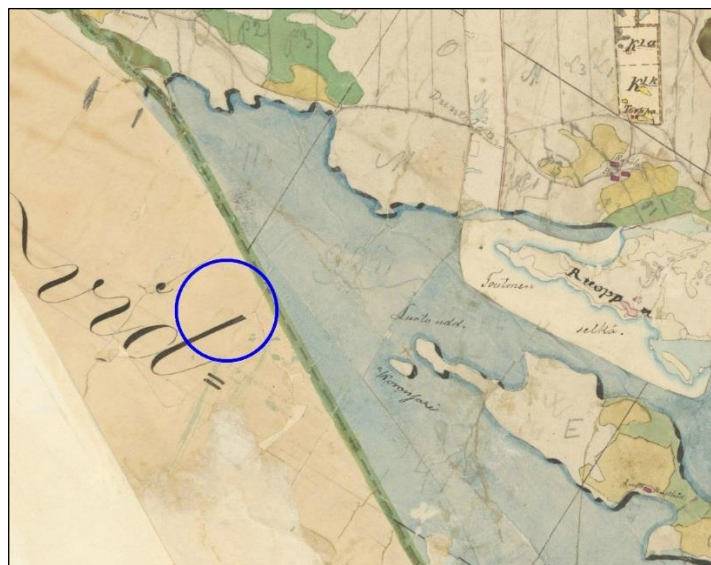


Vasemmalla: 1861 vuoden Hämeen läänin kartta. Tutkimusalue on piirretty pyörästettynä niemenä läänirajan länsipuolelle.

Oikealla: Hämeen läänin kartta 1893. Näissä kartoissa alue on tyhjä, mutta karttoihin ei välttämättä ole torppia merkitty.



Vesilahden pitäjänkartta. Tutkimusalue jää karttalehden itäreunan ulkopuolelle.



Lempäälän pitäjänkartta. Tutkimusalue jää kartan länsireunan ulkopuolelle.

Aluetta kuvaavaa 1840-luvun pitäjänkarttaa ei siis ole, vaan se on leikkaantunut karttalehtien ulkopuolelle.

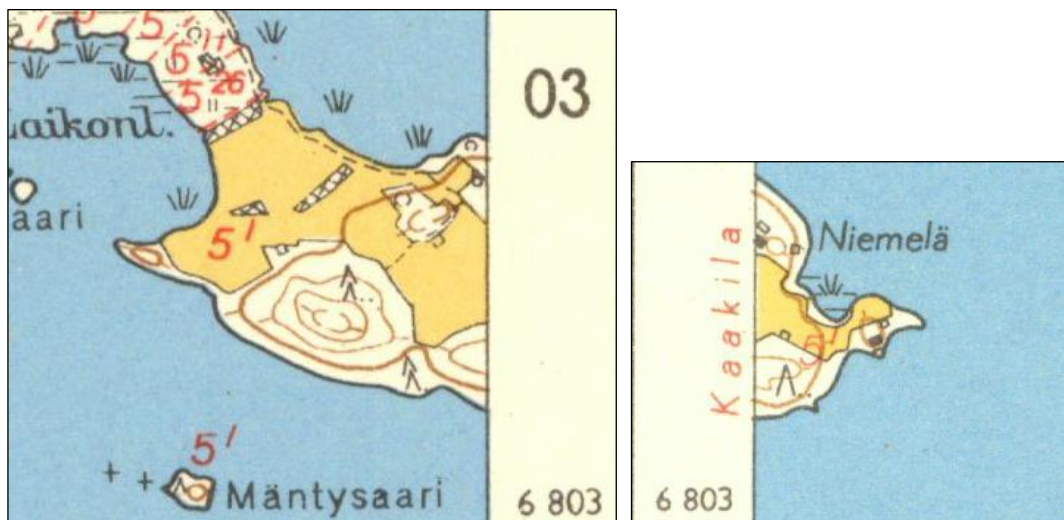




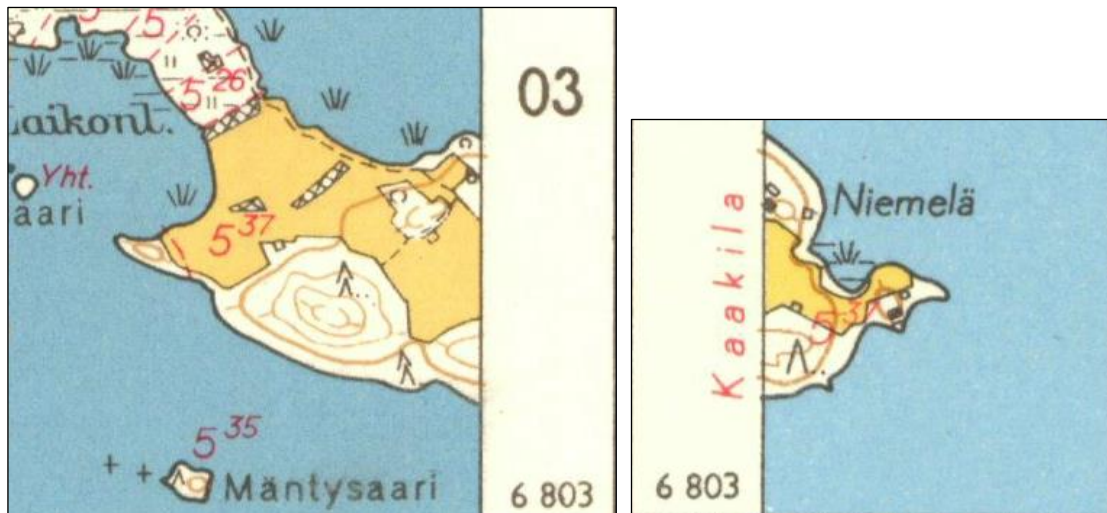
1909 senaatinkartalla niemeen on merkitty Niemelän torppa.



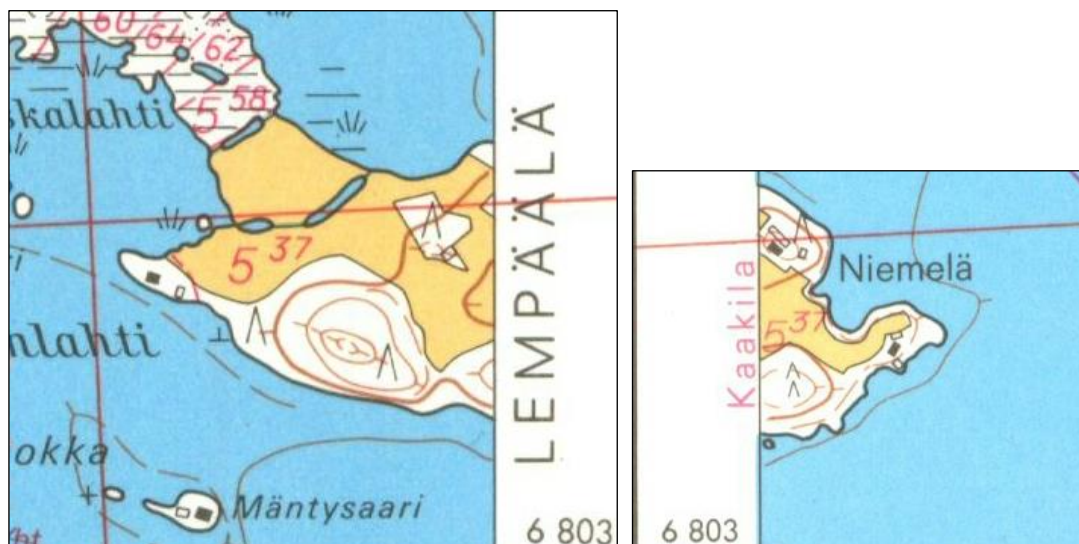
Hämeen läänin kartta vuosilta 1921-1922. Tutkimusalueella ei ole rakennusmerkintöjä. Torppia ei kartalle ole ilmeisesti merkitty.



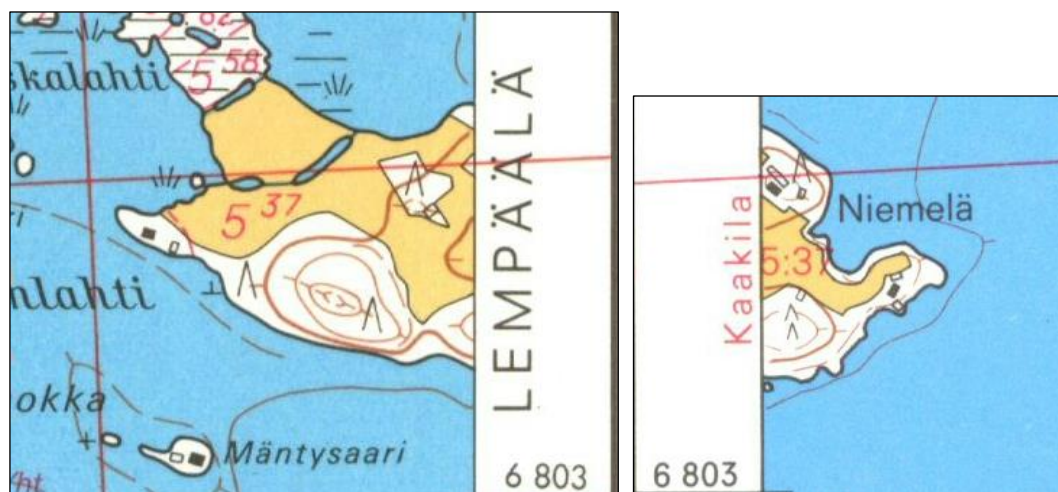
Peruskartta 1954. Osa niemen itäpäädyn nykyisistä rakennuksista on rakennettu. Myös kohteen 2 mahdollista rökkiötä peittävä mökki näkyy kartalla.



Vasemmalla 1964 ja oikealla 1963 vuoden peruskarttaote. Kartoissa on sama rakennuskanta kuin 1954 kartalla.

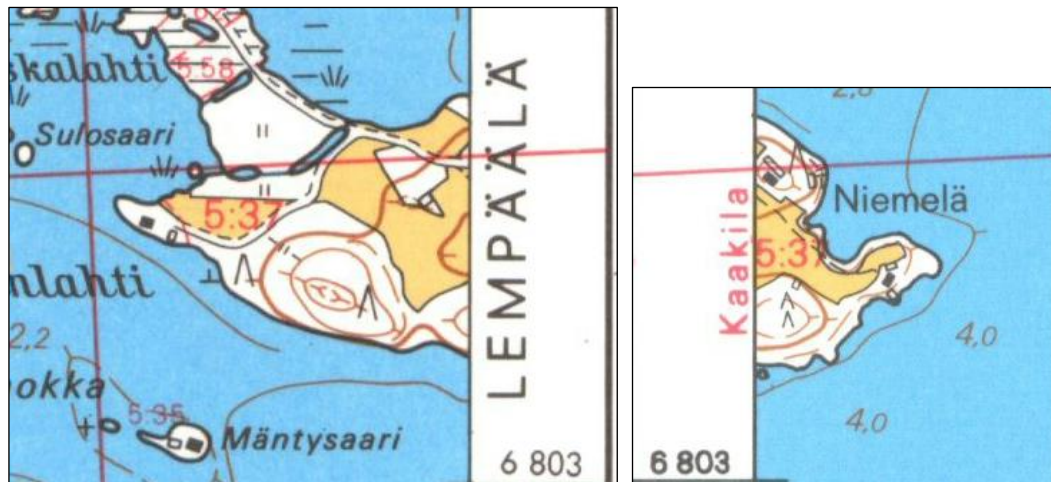


1975 peruskartalla näkyy, että niemen länsikärkeen on ilmestynyt osa kiinteistön 418-419-5-36 rakennuksista. Joitain aikaisempien peruskarttojen ulkorakennuksia ei ole merkitty.



1980 tilanne on käytännössä sama kuin 1975. Niemen itäosalle on merkitty taas yksi ulkorakennus, joka puuttui vuoden 1975 kartalta.





1991 vuoden peruskartalla on sama tilanne kuin 1980 kartalla. Nykykartalla osa itäpuolen ulkorakennuksista on poistunut, ja länsipuoliskolle niitä on tullut lisää (ks. yleiskartat).

### Kuvia



Vasemmalla: Kivistä ja lohkareista sekä suhteellisen matalaa aluetta niemen länsikärjessä. Taustalla näkyy Toutonen.

Oikealla: Maastonmuodoiltaan tasaista heinäpeltoa RA 2 - alueen pohjoisosassa. Taka-alalla hämöttää Toutonen.



Vasemmalla ja oikealla: Kivikkoista ja lohkareista sekä osin jyrkkäpiirteistä moreenipohjaista metsämaastoa.





*Vasemmalla:* Tutkimusalueen pohjoiskärkeä. Maaperä on kivikkoista moreenia. Kuvattu itään.

*Oikealla:* Niemelän päärakennus. Kuvattu etelään.

## **Kohteet**

### **1 NIEMELÄ**

Mjtunnus: (uusi kohde)

Laji: löytöpaikka

Ajoitus: rautakautinen

Tyyppi: löytöpaikka

Tarkenne: irtolöytöpaikka

Koordin: N: 6805082 E: 319335

Tutkijat: Sipilä & Vuorinen 1995 inventointi, K. Luoto 2013 inventointi, Poutiainen & Sepänmaa 2019 inventointi.

Sijainti: Sijaitsee Lempäälän kirkosta 7,4 km länsiluoteeseen, Niemelän talosta 70 m lounaaseen (riihen koordinaatit – oletettu löytöpaikka muutaman kymmenen metrin säteellä tästä).

Kuvaus: Sepänmaa 2019:

Niemelän talon riihen luota on ojaa kaivettaessa savimultamaasta löytynyt hevosenkenkäsolki (HM 789). Koordinaatit osoittavat riihen kohdan – tarkempi kohta ei ole tiedossa. Oletettavasti löytöpaikka on tästä muutaman kymmenen metrin säteellä. Riihen kohta on koilliseen, itään ja etelään avautuvaa peltoaluetta, jonka luoteispuolella on kivikoinen metsäinen moreenikumpare.

Maastotöiden ajankohtana pelto riihen ympäristössä oli kesannolla, joten pintapimintaa ei voitu tehdä. Riihen ympäristöä tutkittiin kattavasti metallinilmaisimella ja sen luoteispuoliselle kivikkoiselle metsäalueelle tehtiin useita koekuoppia noin 100 m säteellä riihestä. Merkkejä muinaisjäännöksistä ei havaittu. Kohde on siis edelleen ns. irtolöytöpaikka.



Löytöpaikan sijainti merkitty vihreällä pisteellä kartan keskellä



*Vasemmalla:* Loivapiirteistä ja savipohjaista heinäpeltoa RA 1 ja 3 -alueilla sekä niiden välissä. Taustalla keskellä erottuu Niemelän päärakennus ja vasemmalla puoliskolla on riihi, jonka ympäristö on rautakautisen esineen arvioitua löytöaluetta. Kuvattu luoteeseen.

*Oikealla:* Kohteen 1 aluetta kaavaluonnoksen RA 1 -alueen itäpuolella. Kuvattu länsilounaaseen.

## **2 NIEMELÄ 2**

Mjtunnus: (uusi kohde)

Laji: mahdollinen muinaisjäännös

Ajoitus: ajoittamaton

Tyyppi: kivirakenne

Tarkenne: röykkiö

Koordin: N: 6804962 E: 319535

Tutkijat: Sipilä & Vuorinen 1995 inventointi, K. Luoto 2013 inventointi, Poutiainen & Sepänmaa 2019 inventointi.

Sijainti: Sijaitsee Lempäälän kirkosta 7,2 km länsiluoteeseen, Niemelän vanhasta päärakennuksesta 200 m kaakkoon.

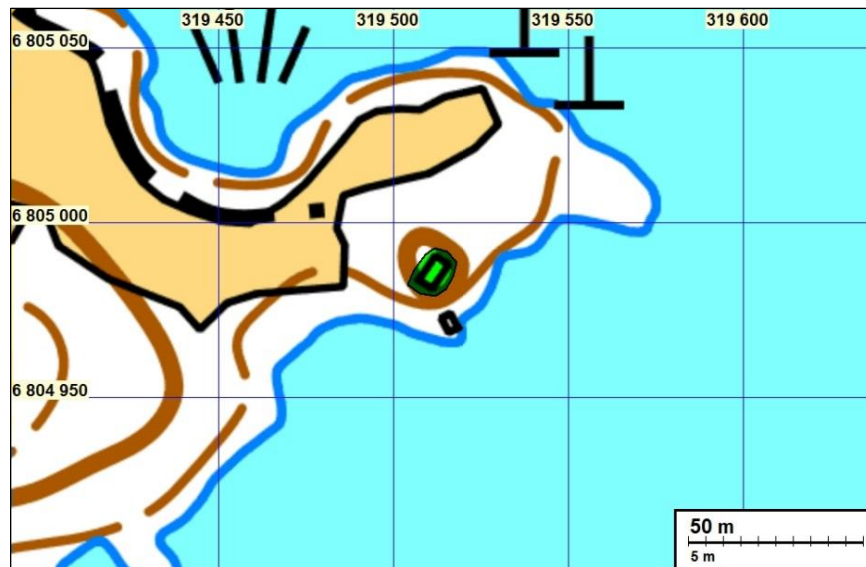
Kuvaus: Sepänmaa 2019:



Sekä Sipilä & Vuorinen 1995 että Kirsi Luoto 2013 inventoinneissa mainitaan, että niemen itäkärjessä olevan kesämökin alla on mahdollisesti lapinraunio-tyyppinen röykkiö. Em. raporteista ei käy ilmi perustuuko oletus röykkiöstä joihinkin vanhoihin silminäkijätietoihin vai onko kyseessä Sipilä & Vuorinen 1995 inventoinnissa havaittu kiveys. Väinö Maajoen 1939 inventointikertomuksessa lapinraunioita ei mainita. Kohta on kallio- / moreenikumpare järven rannalla – siis tyypillinen lapinraunio-tyyppisille röykkiöille.

Inventoinnissa 2019 todettiin, että mökin ympärillä on paikoin, korkeintaan noin 1 m säteellä kiveystä, joka saattaa olla röykkiön reunaa. Muinaisjäännöstä ei kuitenkaan voitu todeta – varsinkin, koska mahdollisen röykkiön keskikohta olisi mökin lattian alla, mökin keskikohdan tienoilla.

Ainoastaan silloin, kun mökki joskus puretaan ja kohdalle rakennetaan jotain uutta, voidaan arkeologisin menetelmin selvittää mistä on kysymys. Kohdetta on siis tois-  
taiseksi pidettävä mahdollisena muinaisjäännöksenä (ks. Museovirasto 2016: 34).



Mahdollisen muinaisjäännöksen rajausehdotus vihreällä – käytännössä mökin ala ja sen liepeitä.



Vasemmalla: Niemen länsikärjessä RA 2 -alueella oleva mökki, jonka alla sijaitsee mahdollinen röykkiö. Toutonen näkyy taustalla.

Oikealla: Mahdollisen röykkiön reunaa mökin kuistin etelälaidalla. Kuvattu kaakkoon.



Liite: maastossa kuljetut alueet

